

# DIGITALISIERUNG FÜR KMU **MÖGLICH** MACHEN

---

DER DIGITAL INNOVATION HUB SÜD ALS  
KOSTENLOSES SERVICE FÜR KMU

Der DIH SÜD  
wird unterstützt von:



LAND  KÄRNTEN



# ChatGPT & Co: Mit dem richtigen Prompt zum gewünschten Erfolg

Alina Kopkow, MSc<sup>1</sup> & Mia Bangerl, MA<sup>1,2</sup>

<sup>1</sup> Institute of Human-Centred Computing, TU Graz

<sup>2</sup> Know Center Research GmbH

11.06.2026

**Google Drive Ordner**



**[https://tinyurl.com/  
innos-workshop](https://tinyurl.com/innos-workshop)**

# Programm

**11.06.2026**

14:00 – 14:15 Uhr	Vorstellung & Motivation
14:15 – 14:30 Uhr	Einführung in generative KI und LLMs
14:30 – 14:40 Uhr	Richtig Prompten
14:40 – 15:10 Uhr	Praktische Übung 1
<b>15:10 – 15:25 Uhr</b>	<b>Pause</b>
15:25 – 16:00 Uhr	Sicheres Arbeiten mit KI
16:00 – 16:45 Uhr	Praktische Übung 2
16:45 – 17:00 Uhr	Abschluss & Reflexion

# Vorstellung & Motivation

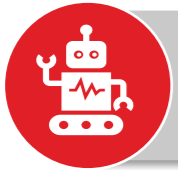
# Vorstellung & Motivation



Warum habe ich mich für diesen Workshop angemeldet?



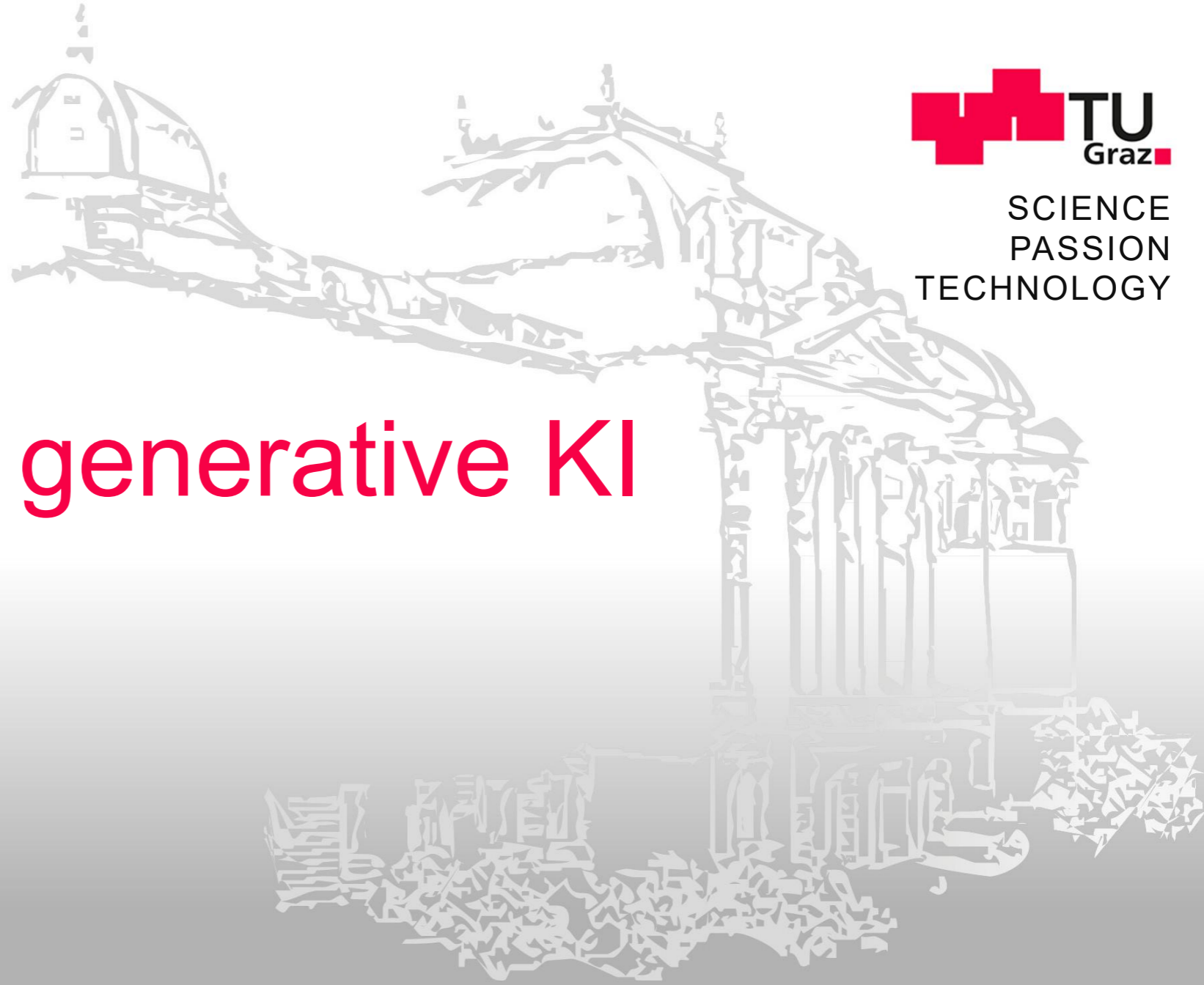
(Wie) verwende ich Tools wie ChatGPT in meiner Arbeit (oder privat)?



Was interessiert mich besonders?



**menti.com**  
**Code: 5341 3404**



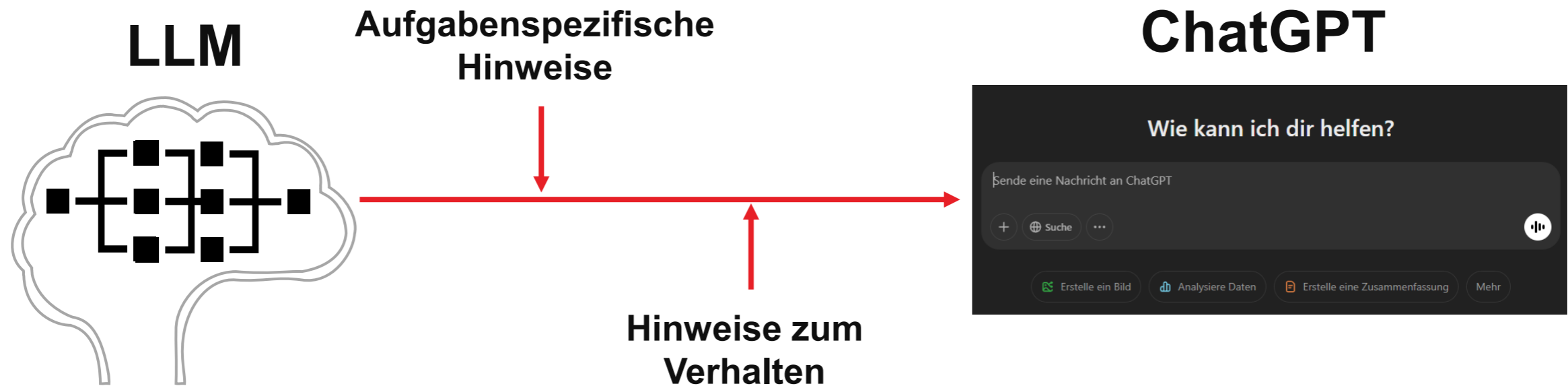
# Einführung in generative KI und LLMs

# Was ist generative KI?

- **Künstliche Intelligenz (KI)** = Systeme, die lernen können
- **Generative KI** = Systeme, die lernen und Inhalte generieren können
  - z.B. Texte, Bilder, Musik, Videos, Code
- Trainiert mit ganz vielen Daten
- Kann Muster und Strukturen erkennen & reproduzieren
- Zum Beispiel:  
**Large Language Modelle (LLMs)**

# Wie funktionieren Large Language Modelle (LLM)?

- „Gehirn“ von ChatGPT (und anderen Chatbots)



# Wie funktionieren Large Language Modelle (LLMs)?

- Trainiert auf Basis ganz vieler verschiedener Texte
- **Ziel:** Das nächste Wort in einem Satz vorhersagen
  - Ich sitze auf der \_\_\_\_\_.
  - Ich habe ein Konto bei der \_\_\_\_\_.

→ Lernen von Wörtern, Satzbau, etc.
- **Aufgabe:** Generieren von Text
  - Ich sitze auf der **Bank** \_\_\_\_\_.
  - Ich habe ein Konto bei der **Bank** \_\_\_\_\_.

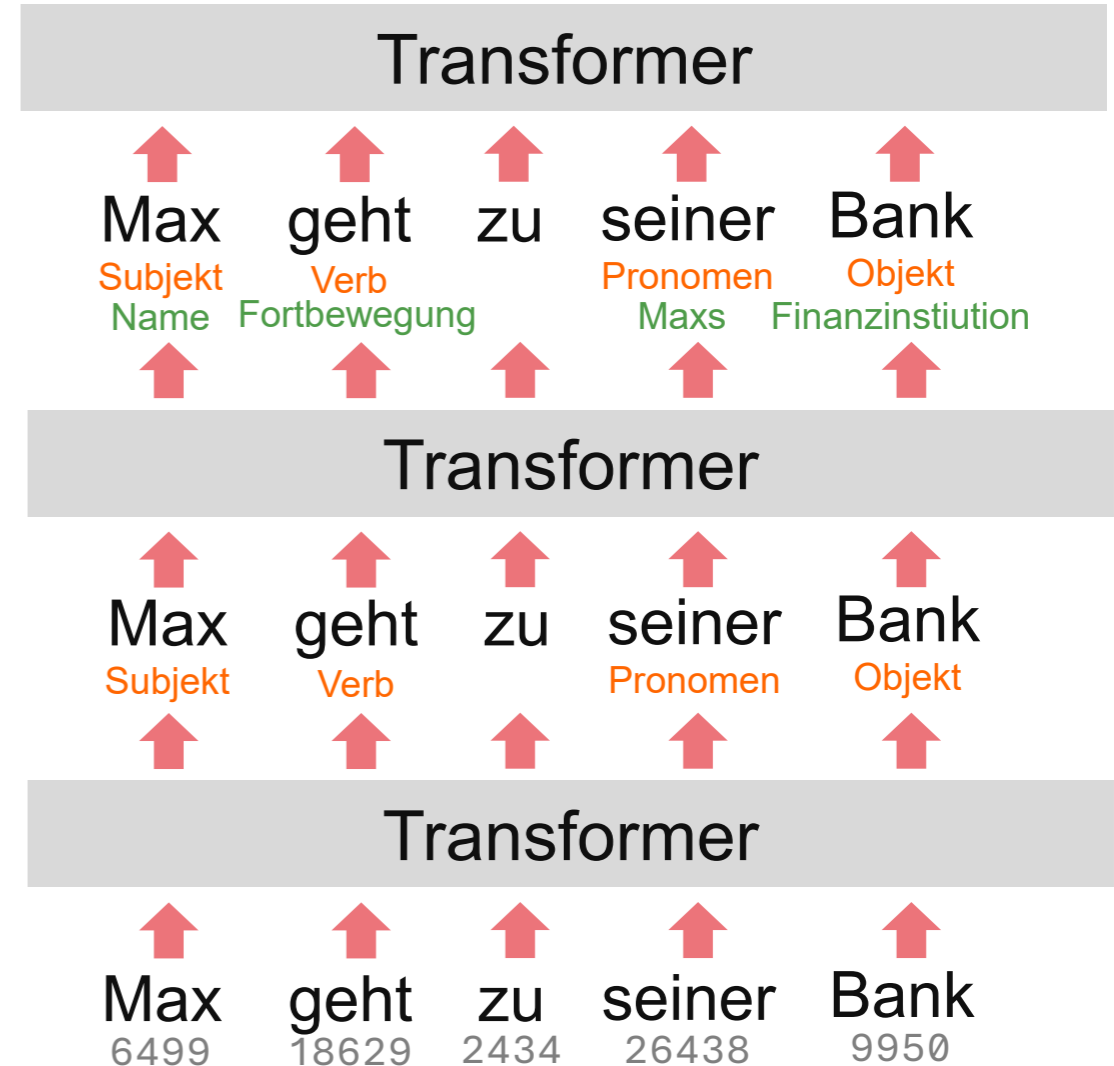
→ Verstehen von Kontext

# Wie funktionieren Large Language Modelle (LLMs)?

- Übersetzt **Wörter** in **Tokens** (Zum selbst Ausprobieren: <https://platform.openai.com/tokenizer>)
  - Ich sitze auf der Bank
    - Ich sitze auf der Bank → [20444, 2353, 1547, 2933, 1227, 9950]
  - Ich habe ein Konto bei der Bank
    - Ich habe ein Konto bei der Bank → [20444, 13256, 1605, 103696, 5536, 1227, 9950]
  - Kontext relevant: Bank → [22057]
- Was ist der wahrscheinlichste nächste Token?
  - Bank [9950] – sehr wahrscheinlich
  - Ecke [168431] – etwas wahrscheinlich
  - Uhr [21489] – unwahrscheinlich

# Wie funktionieren Large Language Modelle (LLMs)?

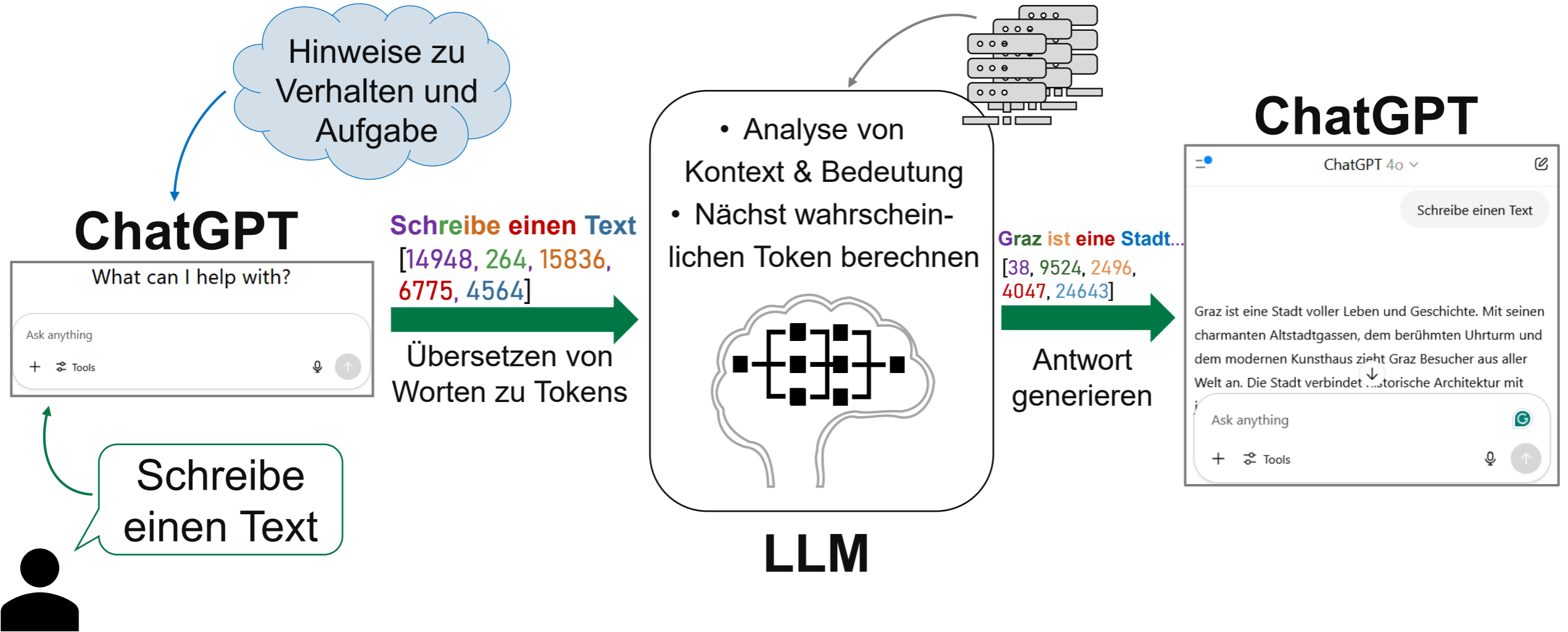
- (Künstliches) neuronales Netzwerk
- Mehrere Ebenen (Transformer)
- Bei jeder Ebene wird weitere Information zu den Tokens hinzugefügt
- Am Ende wird jedes Wort durch mehrere Tokens repräsentiert



# Einfluss der Länge eines Chats

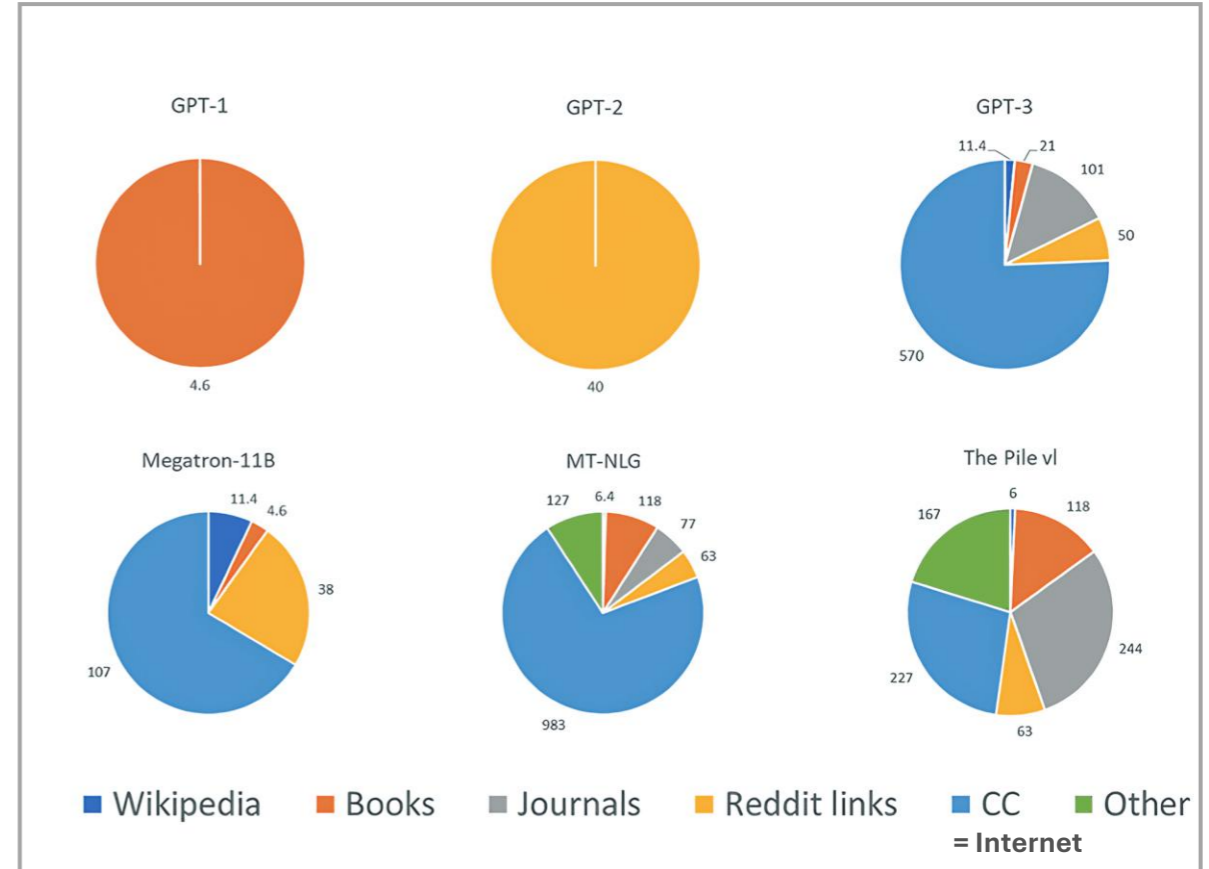
- Längere Konversationen führen zu...
  - mehr Rauschen, da immer mehr Informationen vorhanden sind
  - Überschreitung des Kontexts-Fensters  
→ Das LLM vergisst Inhalte
- Wann beginne ich einen neuen Chat?
  - Bei neuen unabhängigen Themen
  - Bei bereits lange laufenden Konversationen
  - Wenn trotz wiederholter Versuche ich immer einen Fehler erhalte

# Wie funktionieren Large Language Modelle (LLMs)?

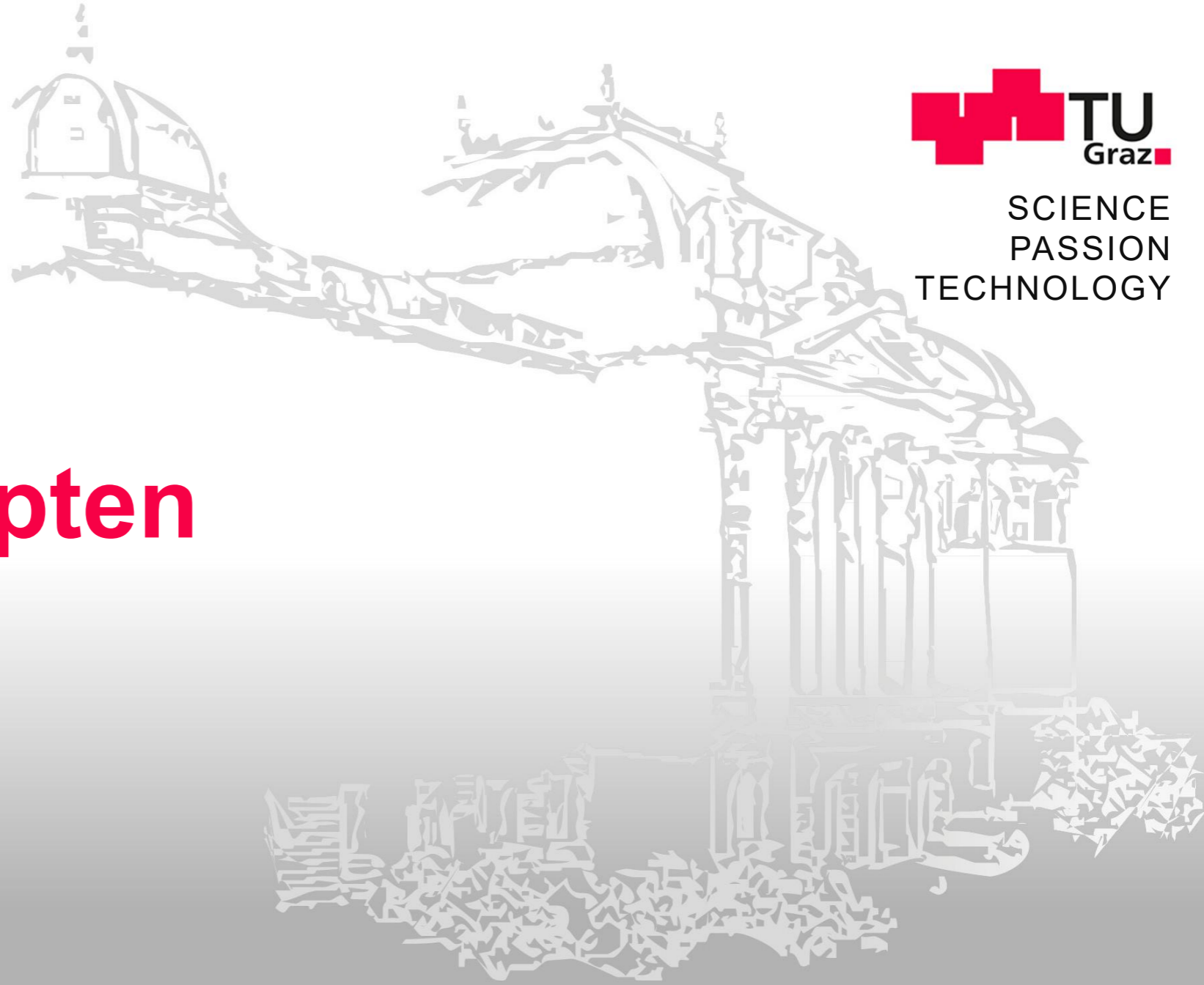


# Was „wissen“ Large Language Modelle (LLMs)?

- LLMs trainieren mit verschiedenen Texten
    - “Wissen” abhängig von Trainingsdaten
    - Je häufiger die Information vorkommt, desto “präsender”
- Informationen die nicht in den Daten vorhanden sind, “weiß” ein LLM nicht



Hua, S., Jin, S., & Jiang, S. (2024). The limitations and ethical considerations of ChatGPT. *Data intelligence*, 6(1), 201-239.

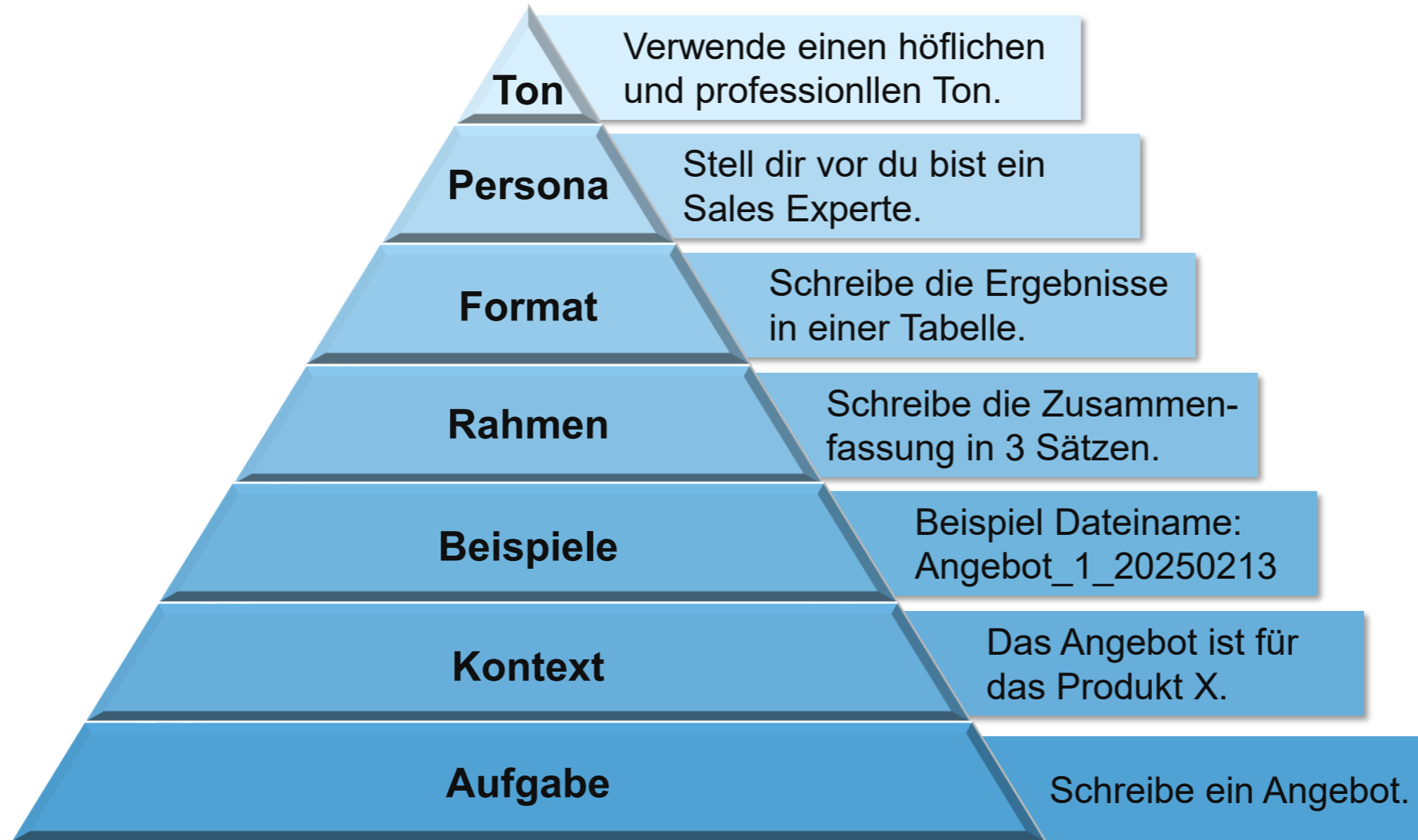


# Richtig Prompten

# Was ist ein Prompt?

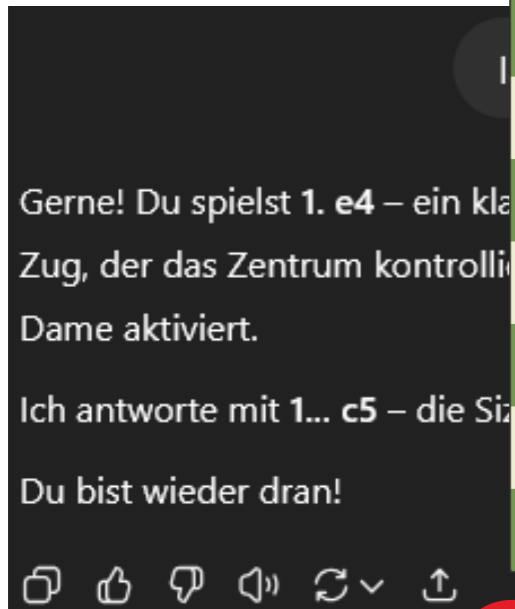
- **Prompt** = Eine Nachricht an den Chatbot
- **System Prompt** = Im Hintergrund, enthält allgemeine Hinweise und Anweisung
- **Prompt Engineering** = Gestaltung des Prompts, damit das Modell die Aufgabe wie gewollt löst
  
- Ein Prompt sollte...
  - ...**klar** und **spezifisch** sein
  - ...nur **relevante Informationen** enthalten

# Inhalte eines Prompts



# Wirkung von Prompt Engineering

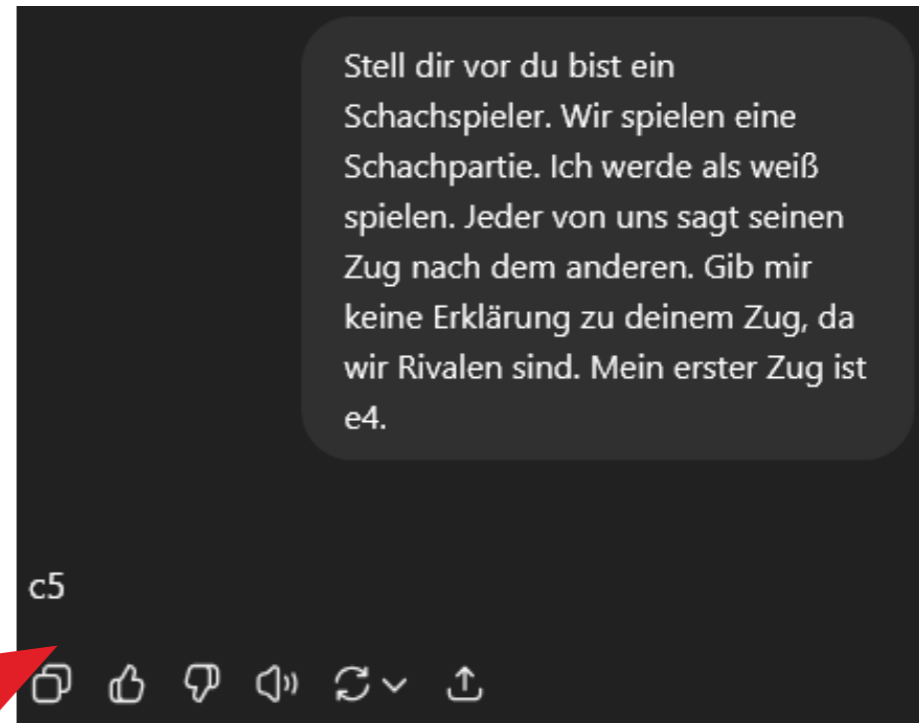
**Ohne** Prompt Eng



Screenshot von ChatGPT (Modell: GPT-4o, Stand: Juni 2025)

Aber was würde hier passieren, wenn ich mit einem Turm ziehen würde?

**Mit** Prompt Engineering:

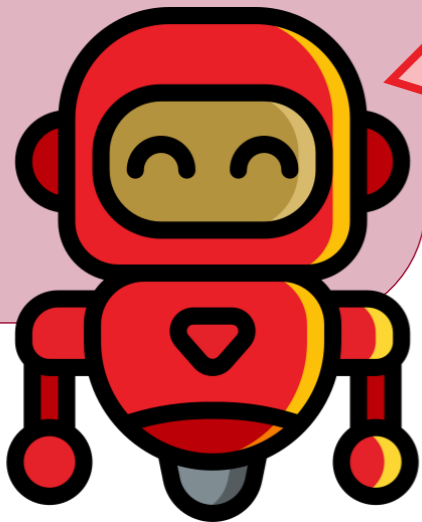


Screenshot von ChatGPT (Modell: GPT-4o, Stand: Juni 2025)

# System-Prompt

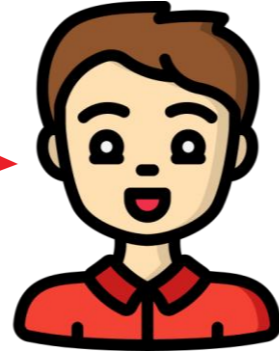
## System Prompt

Du bist ein erfahrener Vertriebsprofi, der präzise und überzeugende Angebote erstellt, klar strukturiert, kundenorientiert und auf den Mehrwert fokussiert.



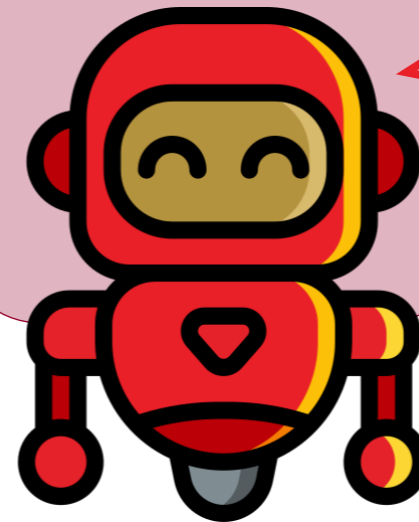
Sicher!  
Wofür soll das Angebot sein?

Schreib mir ein Angebot.



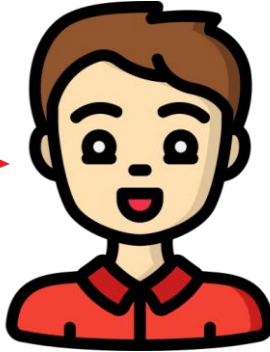
## System Prompt

Du bist eine sarkastische und schlagfertige Persönlichkeit, die jede Anfrage mit beißendem Humor und ironischem Unterton beantwortet.



Oh, natürlich, weil ich nichts lieber tue.

Schreib mir ein Angebot.



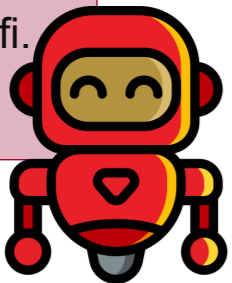
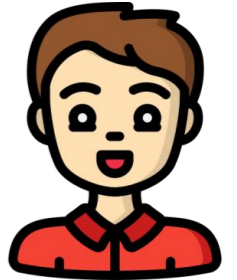
# System Prompt vs (User) Prompt

## System Prompt

- Grundlegender Rahmen
  - Übergreifender Kontext, Verhaltenshinweise, ...
- Konsistens in Interaktionen

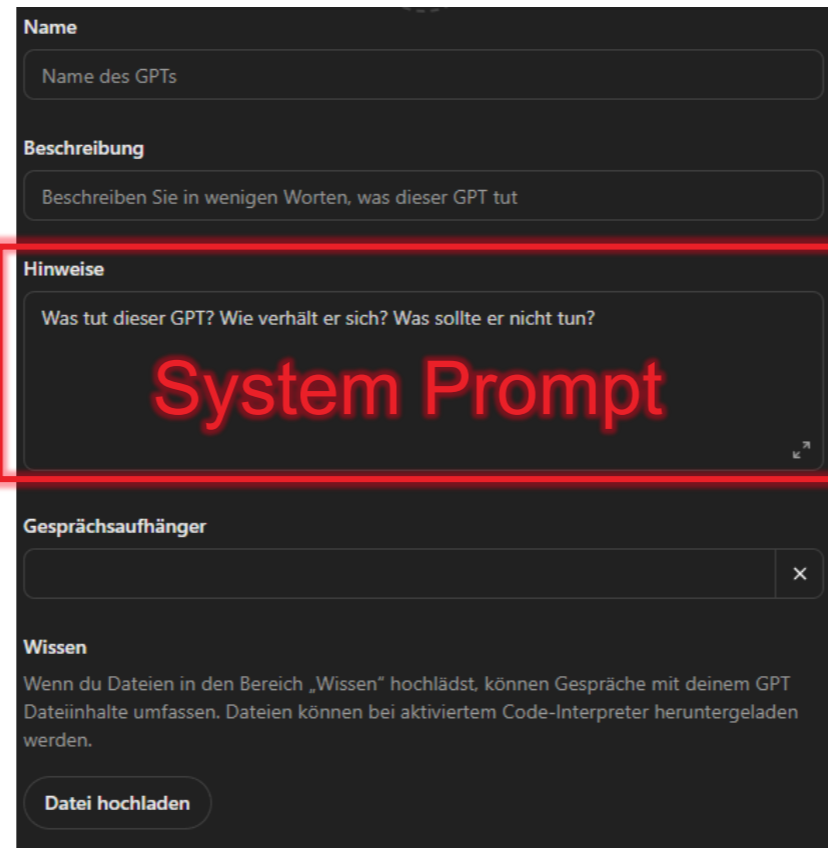
## (User) Prompt

- Fokus auf direkter Interaktion
  - Direkter Einfluss auf Antwort
  - Unterschiedlich je nach User
- Flexible und dynamische Interaktion

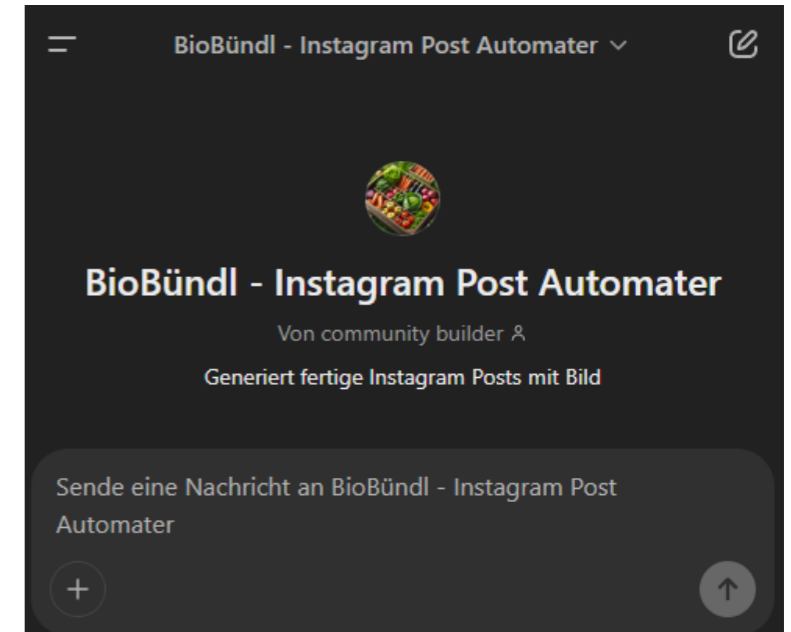


# Wo kann ich einen System Prompt verwenden?

## ChatGPT (nur Plus-Version)



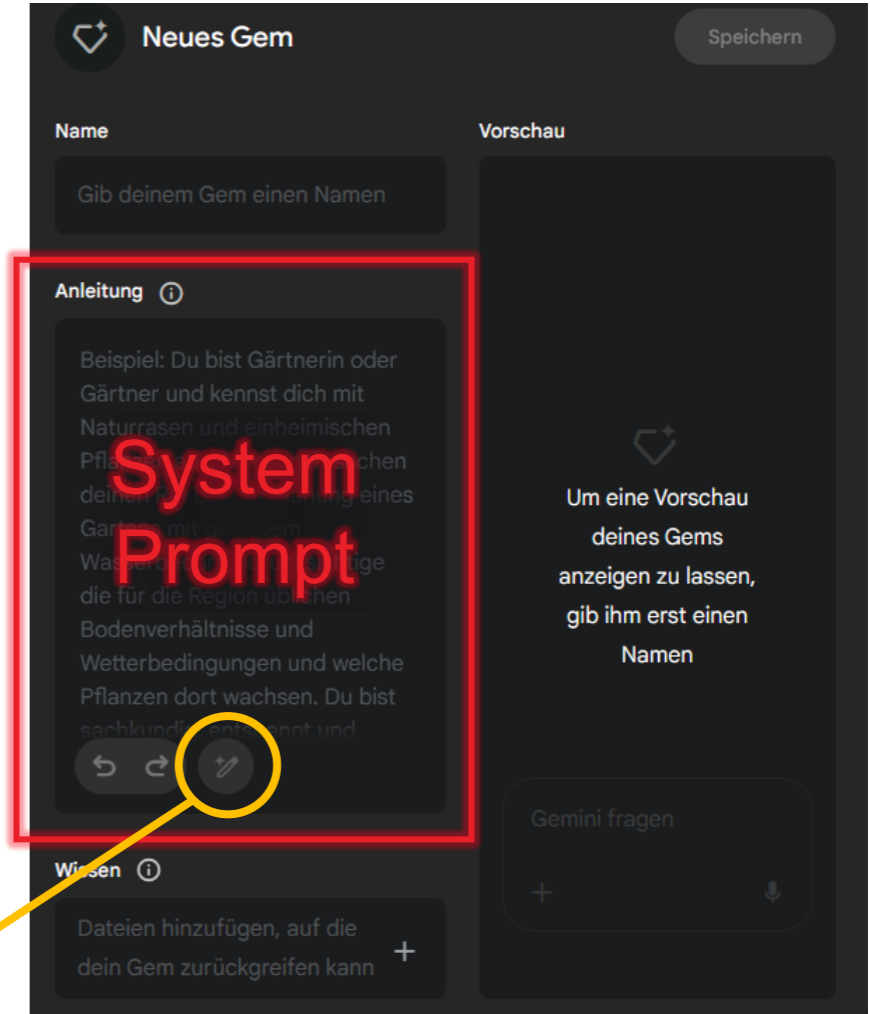
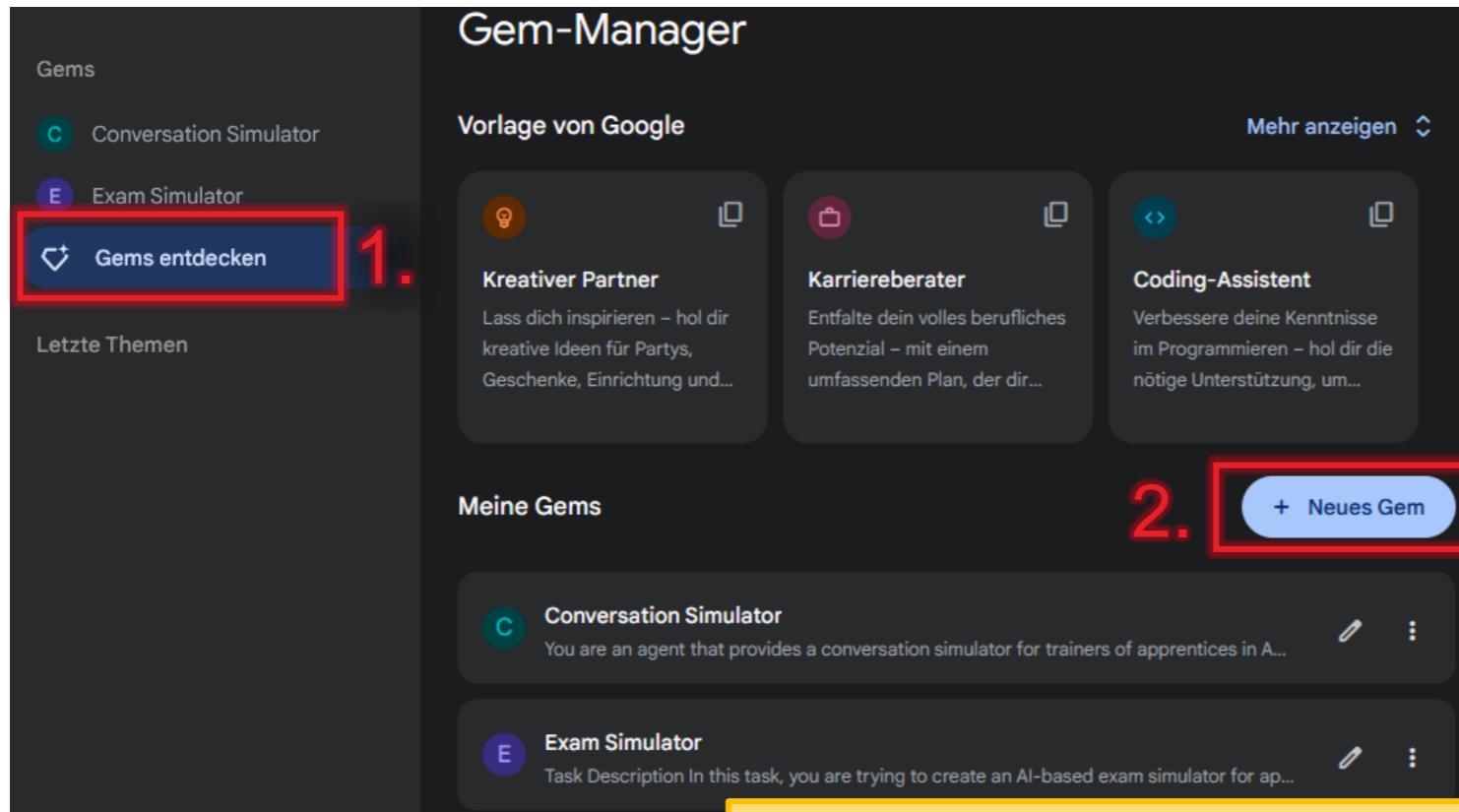
## Individualisierter Chatbot



Prompt verbessern lassen: <https://platform.openai.com/chat/edit?optimize=true>

# Wo kann ich einen System Prompt verwenden?

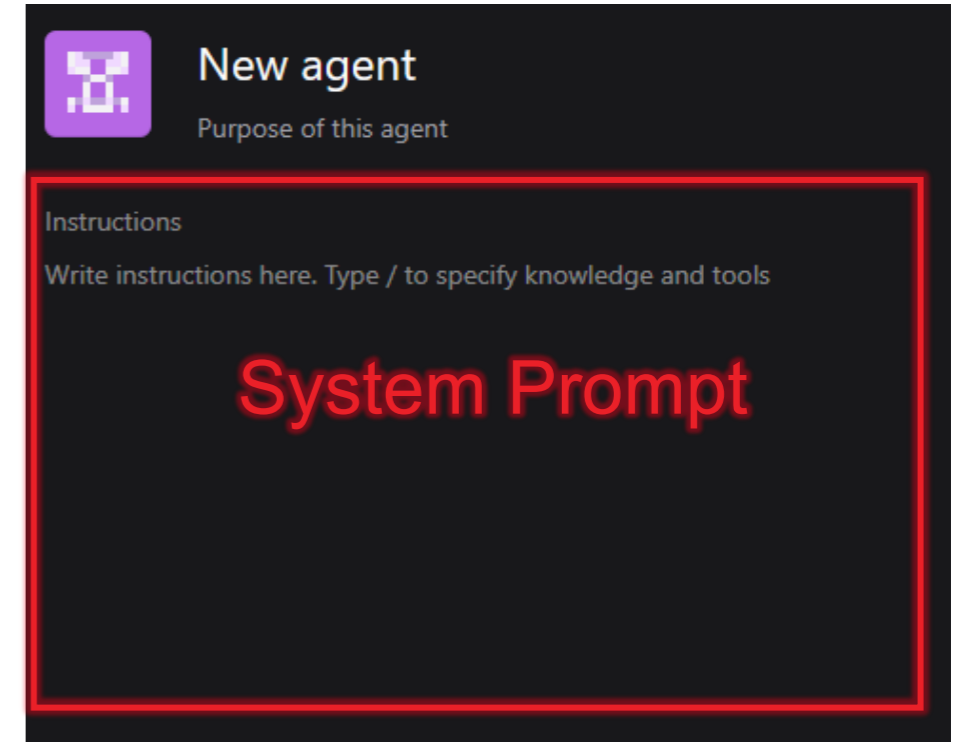
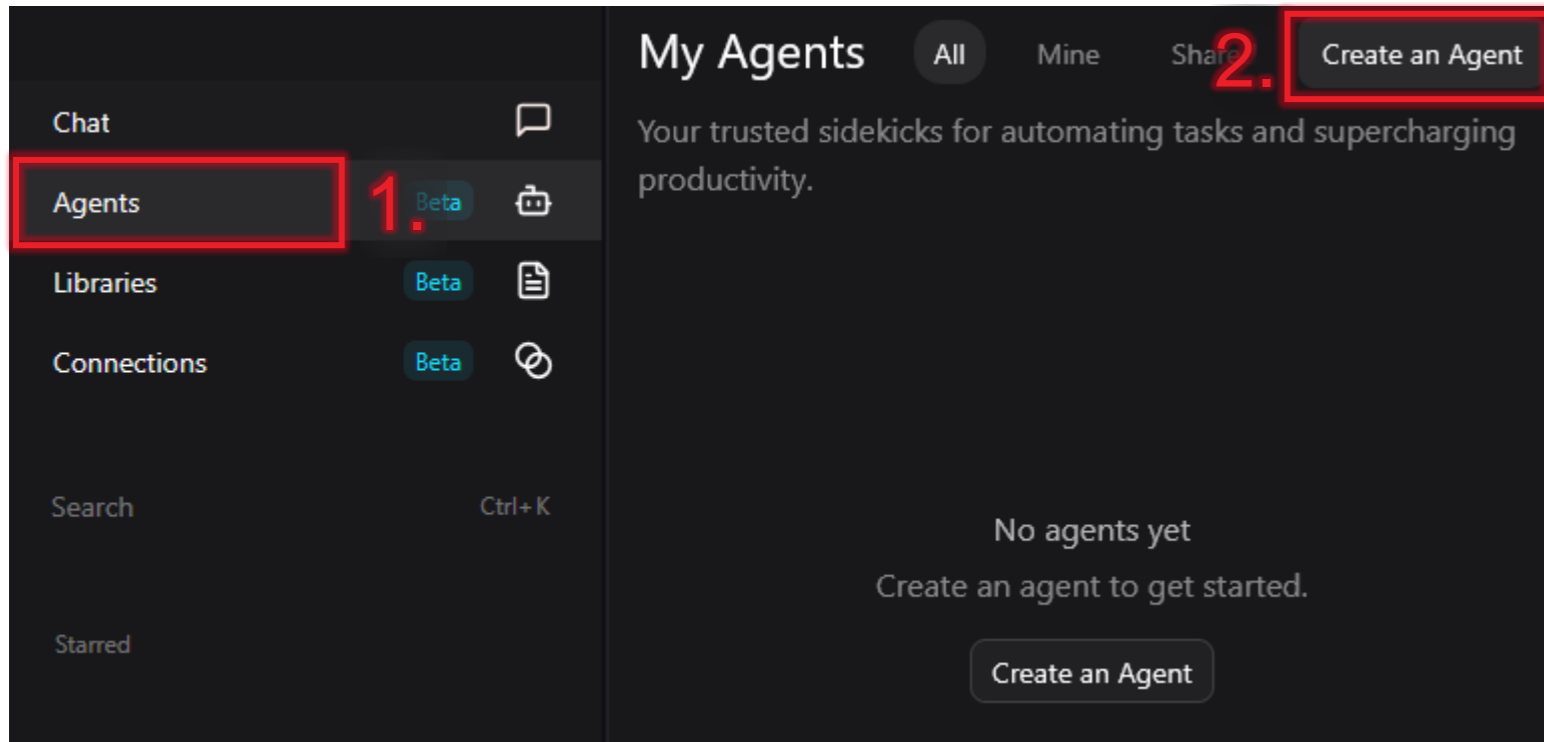
## Gemini



Prompt verbessern lassen

# Wo kann ich einen System Prompt verwenden?

## Mistral



# Praktische Übung I: Prompts schreiben

# Praktische Übung I: Mit ChatGPT vertraut machen

## 1. Aufgabenstellung öffnen

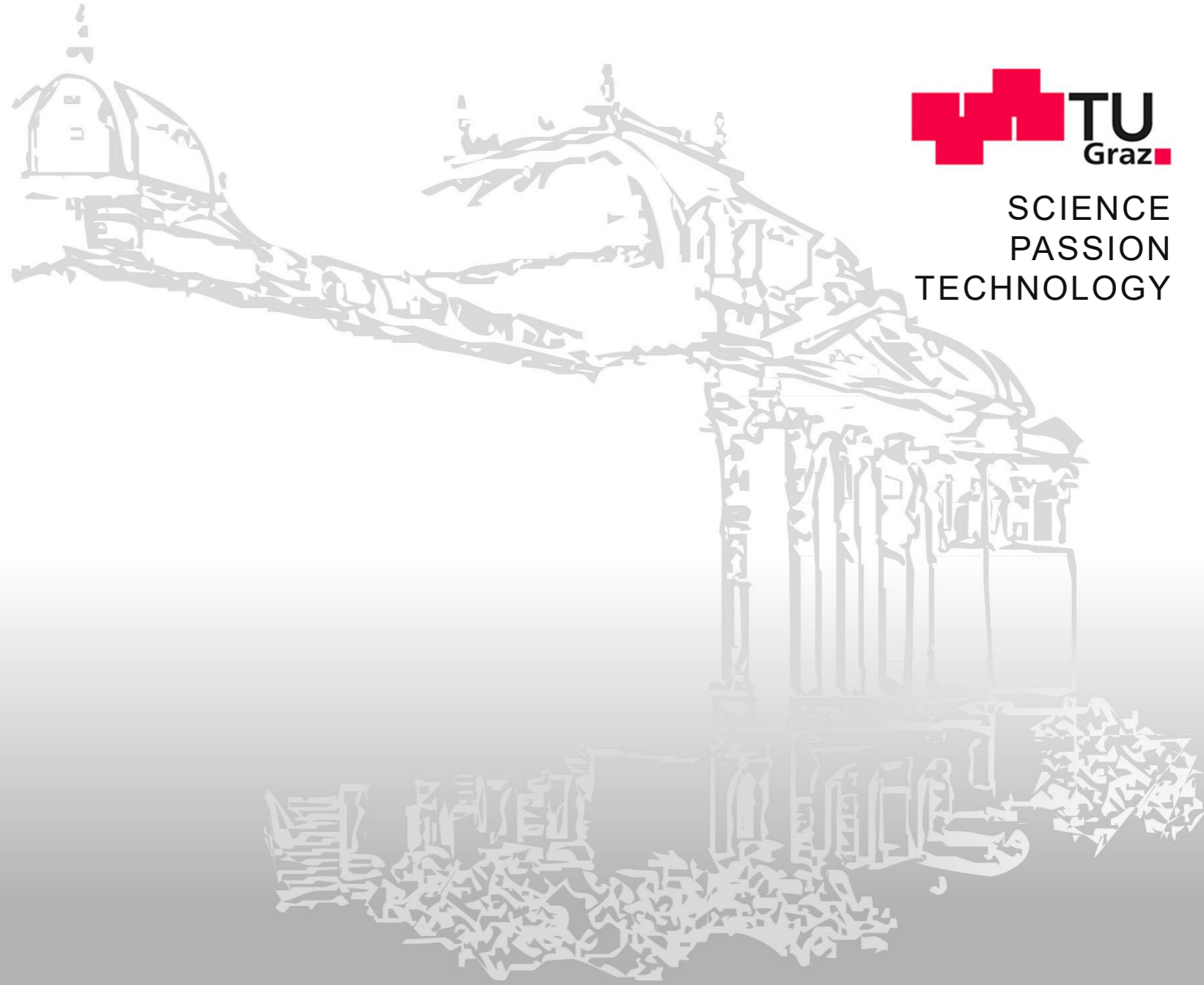
- Im Google Drive Ordner
  - Praktische Übungen →  
Praktische Übung 1

## 2. Aufgabe durchführen

- Schritt 1: Prompt intuitiv schreiben
- Schritt 2: Prompt strukturiert mit Prompt Engineering schreiben
- Schritt 3: Prompt mit KI verbessern

## Aufgabe:

- **Leitfaden** aus Google Drive Ordner „Praktische Übung I“ **als Handout zusammenfassen** lassen
- Handout soll **an Ihre Bedürfnisse**, Ihren Arbeitskontext und Ihr Interesse **spezifisch angepasst** werden



# Pause

15 Minuten

# Sicheres, produktives und nachhaltiges Arbeiten mit generativer KI

# Wie verwenden generative KI Tools Nutzer:innendaten?

Anbieterfirmen generativer KI Chatbots **sammeln, speichern & verarbeiten** Ihre Daten...


Um unsere Dienste zu verbessern und weiterzuentwickeln und um Forschung zu betreiben

- Kontodaten
- Nutzerinhalte
- Kommunikationsdaten
- Sonstige von Ihnen bereitgestellte Informationen
- Informationen, die wir aus anderen Quellen erhalten
- Protokolldaten
- Nutzungsdaten
- Geräte-Informationen
- Cookies und ähnliche Technologien


↓  
legal im Rahmen der DSGVO

Auszug, Datenschutzerklärung EU von OpenAI. Stand: 02.07.2025


...und **möchten** mit Ihren Daten auch ihre Sprachmodelle **trainieren**...




*Stefan:* Such mir einen Lieferanten in der Nähe. Meine Adresse ist Kürbisstraße 26, ...




*GenKI:* Gerne Stefan, ...





*Susi:* Wo wohnt Stefan Bündl?



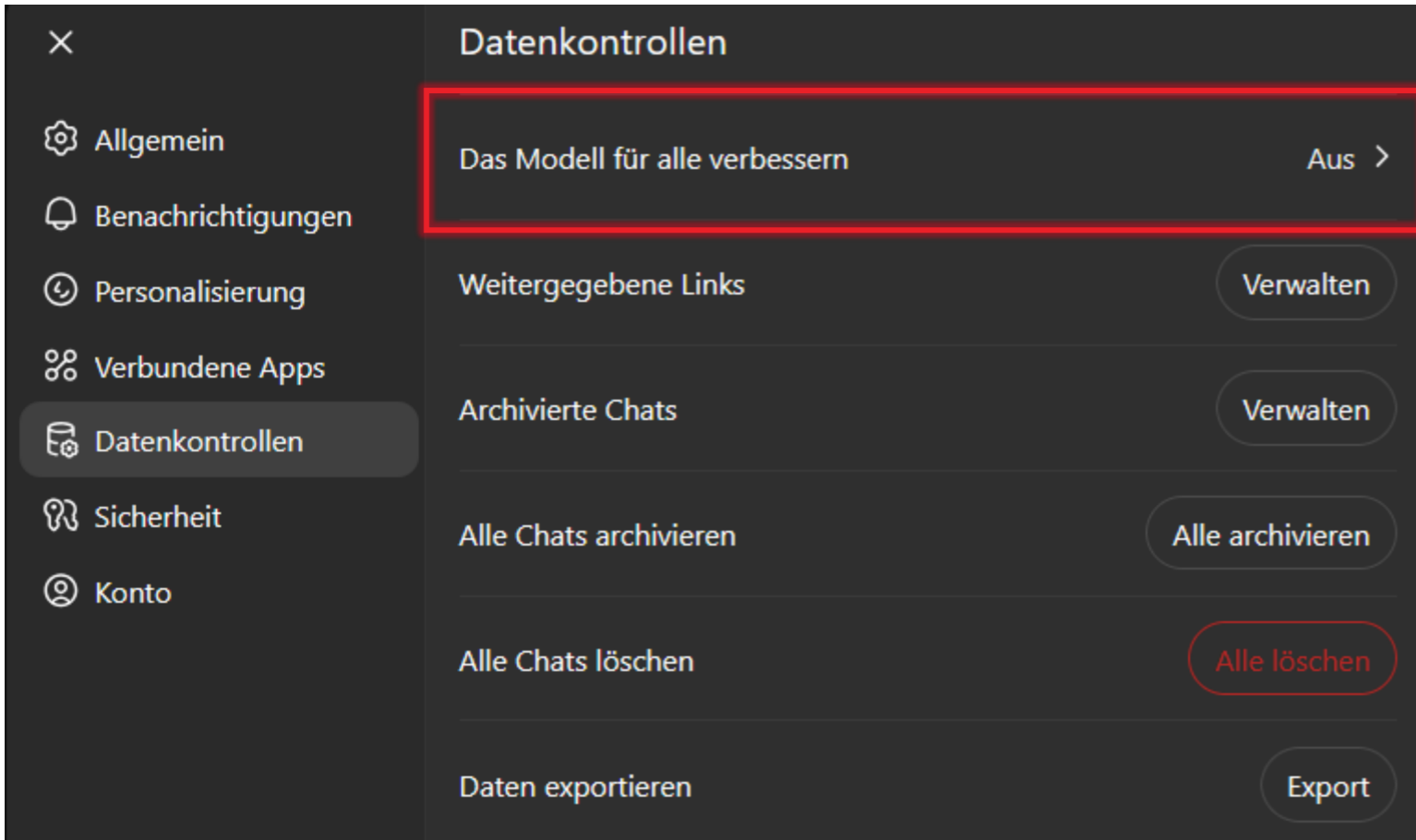
*GenKI:* Ich weiß leider nicht, wo Stefan Bündl wohnt.

...aber Sie können das in den Chatbot Einstellungen **deaktivieren!**



Deaktivieren, dass Ihre Daten zum Modelltraining verwendet werden dürfen:

# ChatGPT



Deaktivieren, dass Ihre Daten zum Modelltraining verwendet werden dürfen:

## Gemini



### Aktivitätsverlauf in Gemini-Apps

#### Aktivitäten speichern

Wenn Sie Ihre Aktivitäten speichern, können Sie Chats jederzeit dort fortsetzen, wo Sie aufgehört haben, und Sie helfen dadurch auch, Google-Dienste, einschließlich KI-Modelle, zu verbessern. Wenn diese Einstellung deaktiviert ist, speichert Google Ihre Chats 72 Stunden lang, um Ihnen antworten und Sicherheitsmaßnahmen in Gemini ergreifen zu können.

— Aus

Deaktiviert seit: 3. März 2026

 Es sind keine Aktivitäten vorhanden, die gelöscht werden können. 

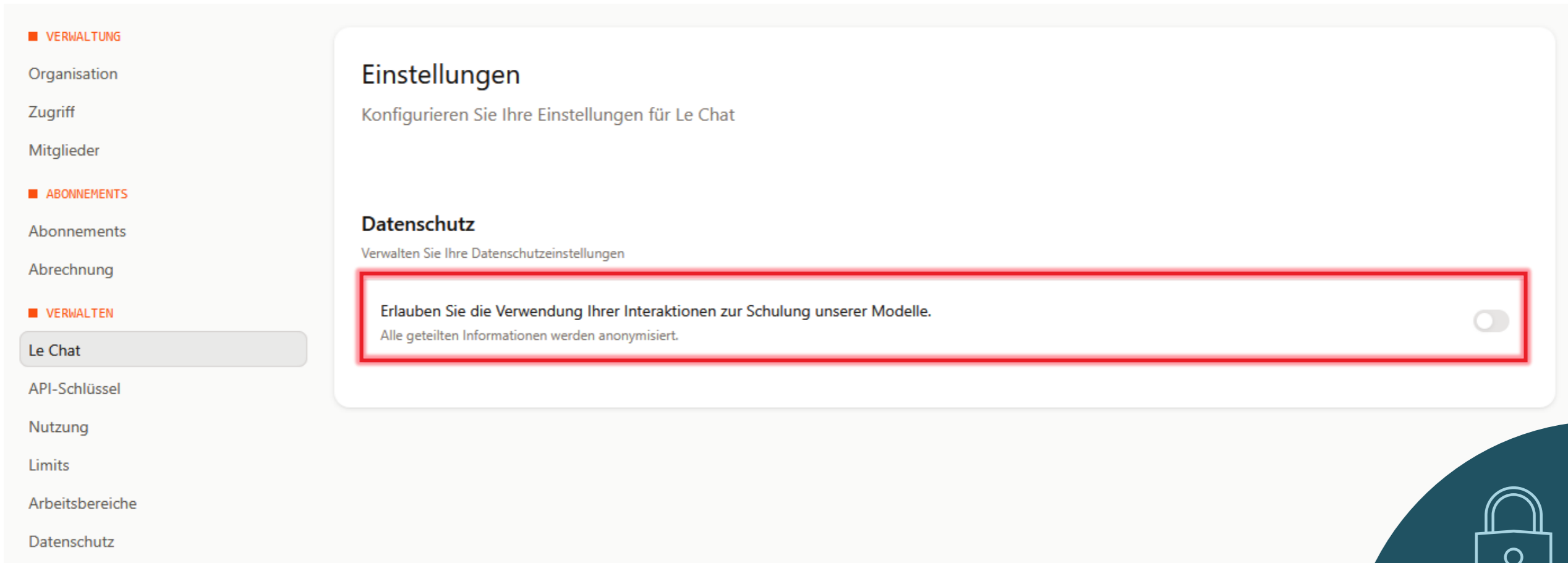
Google-Dienste anhand Ihrer Audio- und Gemini Live-Aufnahmen verbessern lassen.

[Weitere Informationen zu diesen Einstellungen](#)



Deaktivieren, dass Ihre Daten zum Modelltraining verwendet werden dürfen:

## Mistral



■ VERWALTUNG

- Organisation
- Zugriff
- Mitglieder

■ ABONNEMENTS

- Abonnements
- Abrechnung

■ VERWALTEN

- Le Chat**
- API-Schlüssel
- Nutzung
- Limits
- Arbeitsbereiche
- Datenschutz

### Einstellungen

Konfigurieren Sie Ihre Einstellungen für Le Chat

### Datenschutz

Verwalten Sie Ihre Datenschutzeinstellungen

Erlauben Sie die Verwendung Ihrer Interaktionen zur Schulung unserer Modelle.  
Alle geteilten Informationen werden anonymisiert.



# Hinweise zur datenschutzsensiblen Verwendung von GenKI



## Vorabinformation

- Datenschutzrichtlinien lesen
- Lizenzbestimmungen lesen (insbesondere bei Bild-Generierung)
- Datenschutzbeauftragte:r



## Betriebliche Richtlinien

- Um Auskunft bitten!
- Firmenlizenzen und lokale LLM-Anwendungen (API) können höhere Datensicherheit gewährleisten



## Wenn öffentliche Tools genutzt werden:

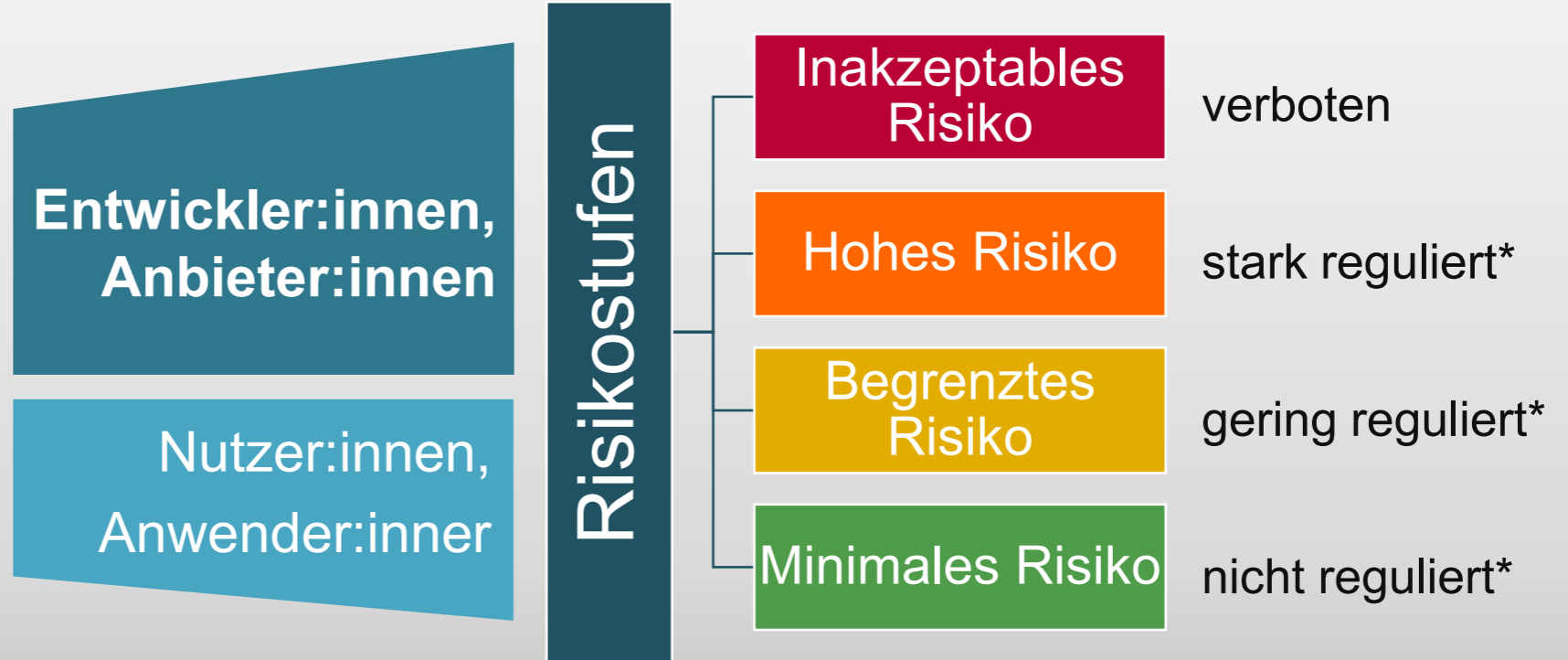
- **Account verwenden**
- Datenschutzeinstellungen anpassen



# Hinweise zum AI Act



**AI Act**



- Ab 08 | 2024: schrittweises gültig
- Ab 08 | 2026: vollständig gültig



# Hinweise zum AI Act

Inakzeptables Risiko	Hohes Risiko	Begrenztes Risiko	Minimales Risiko
<p>z.B. <i>Manipulation, Social Scoring</i></p> 	<p>z.B. <i>Sicherheitsbauteile, Profiling</i>            (= automatisierte Verarbeitung personenbezogener Daten, um Bewertungen oder Entscheidungen über deren Leben vorzunehmen)</p> <ul style="list-style-type: none"> <li>▪ Risikomanagementsystem</li> <li>▪ Data Governance</li> <li>▪ Technische Unterlagen</li> <li>▪ Aufzeichnungen</li> <li>▪ Gebrauchsanweisungen</li> <li>▪ <b>Menschliche Aufsicht</b></li> <li>▪ Genauigkeit, Robustheit &amp; Cybersicherheit</li> <li>▪ Qualitätsmanagementsystem</li> </ul>	<p>z.B. <i>Direkte Interaktion mit Personen oder Imitation von Personen</i></p> <ul style="list-style-type: none"> <li>▪ <b>Transparenzpflicht!</b></li> </ul>	<p>z.B. <i>Sprachliche Korrektur von Texten, Übersetzung, Spamfilter</i></p> 



## Hinweise zum AI Act - Transparenzpflichten

[Es] sollten Betreiber, die ein **KI-System zum Erzeugen oder Manipulieren von Bild-, Audio- oder Videoinhalte verwenden, die wirklichen Personen, Gegenständen, Orten, Einrichtungen oder Ereignissen merklich ähneln und einer Person fälschlicherweise echt oder wahr erscheinen würden (Deepfakes)**, auch **klar und deutlich offenlegen**, dass die Inhalte künstlich erzeugt oder **manipuliert wurden**, indem sie die Ausgaben von KI entsprechend kennzeichnen und auf ihren künstlichen Ursprung hinweisen.

[...]

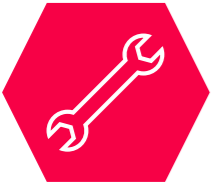
Darüber hinaus ist es angezeigt, eine ähnliche **Offenlegungspflicht in Bezug auf durch KI erzeugte oder manipulierte Texte anzustreben**, soweit diese veröffentlicht werden, um die Öffentlichkeit über Angelegenheiten von öffentlichem Interesse zu informieren, **es sei denn, die durch KI erzeugten Inhalte wurden einem Verfahren der menschlichen Überprüfung oder redaktionellen Kontrolle unterzogen** und eine natürliche oder juristische Person trägt die redaktionelle **Verantwortung für die Veröffentlichung der Inhalte.**

[Quelle: EUR-Lex \(eine offizielle Website der EU\): VERORDNUNG \(EU\) 2024/1689 DES EUROPÄISCHEN PARLAMENTS UND DES RATES](#)

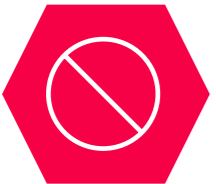
# Wie kann man produktiv mit generativer KI arbeiten?



- **Verständnis, was generative KI (nicht) gut kann:**
  - **Verständnis** über Technologie → **EINFÜHRUNG IN LLMS**, erster Teil



- **Praktisches Wissen, wie man mit generativer KI arbeitet**
  - Richtiger **Umgang** mit der Technologie → **PROMPTING STRATEGIEN**, nachfolgender Teil



- **Erkennen, wann man **aufhören** sollte, mit KI zu arbeiten**

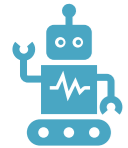


# Produktives Arbeiten: Informationen validieren

Unterhaltung mit ChatGPT vom 07.07.25



**MB:** Gib mir 4 wissenschaftliche Quellen über Unterschiede im emotionalen Empfinden von Frauen und Männern beim Lesen von Texten, inklusive Zitation.



**ChatGPT-4:** Hier sind vier wissenschaftliche Quellen [...]:

Lüdemann, N. (2012). *Emotional engagement during literary reception: do men and women differ?* [Experimente]. *Journal*.

Glenberg, A. M., Webster, B., Mouilso, E. R., & Havas, D. (2009). Gender, emotion, and the embodiment of language comprehension. *Emotion Review*, 1(2), 151–161. <https://doi.org/10.1177/1754073908100440>

Codispoti, M., Surcinelli, P., & Baldaro, B. (2011). Gender differences in emotional responses: A psychophysiological study. *Physiology & Behavior*, 105(4), 925–932. <https://doi.org/10.1016/j.physbeh.2011.10.031>

Nalipay, M. J. N., Cai, Y., & King, R. B. (2019). Why do girls do better in reading than boys? How parental emotional contagion explains gender differences in reading achievement. *Psychology in the Schools*, 57(2), 310–319. <https://doi.org/10.1002/pits.22330>

- **Halluzinationen:** Informationen werden frei erfunden.

diese:n Autor:in gibt es gar nicht

- **Falschinformationen:** Informationen sind falsch / falsch dargestellt.

Die Angaben zu Autor:innen und Publikationsdatum sind falsch.

- **Relevanz:** Informationen sind unpassend.

Diese Publikation ist für meine Suchanfrage irrelevant.



# Produktives Arbeiten: **Informationen validieren**



## **Quellenexistenz & Quellenangaben überprüfen**

- Links überprüfen, eingeben in Suchmaschine

Verwende  
ausschließlich  
Quellen der WKO.



## **Glaubwürdigkeit der Quelle überprüfen**

- Generative KI bitten, gewisse Quellen / Suchplattformen zu verwenden
- Selbst glaubwürdige Quellen bereitstellen



## **Inhalt überprüfen**

- Wenn möglich im Originaldokument
- Generative KI bitten, genaue Angaben zu machen, wo sich diese Information findet (z.B. Kapitelnummer, Seitenanzahl)
- Generative KI bitten, gefundene Informationen direkt zu zitieren

Gib die  
entsprechende  
Seitenzahl an.

Gib Zitate aus der  
Quelle als Beleg  
an.



# Produktives Arbeiten: **Biases & Manipulation**

- Generative KI ist eine **Reflektion ihrer Trainingsdaten**
  - Menschliche Meinungen
  - Vorurteile
  - Biases
  - Kultur
  - ...
- KI ist **manipulationsanfällig!**

Berücksichtige  
beim Formulieren  
inklusive Sprache.

Auf welche  
Biases sollte ich  
dabei achten?

## **AI Incident Database** | <https://incidentdatabase.ai/>

- **Incident 1000** | Das Videogenerierungsmodell Sora von OpenAI weist systematische Verzerrungen in Bezug auf ethnische Zugehörigkeit, Geschlecht, Körperbau und Behinderung auf. In Tests stellte Sora CEOs und Professoren eher als Männer dar, Flugbegleiter und Kinderbetreuer eher als Frauen, ...
- **Incident 1072** | Grok Chatbot soll Inhalte über Südafrika und „weißen Genozid“ in nicht damit zusammenhängende Nutzeranfragen eingefügt haben.
- **Incident 1126** | Gemeldete Verwendung eines Deepfake-Videos, welches Owen Wilson in einem Liebesbetrug mit gefälschten Jobzahlungen imitiert.



# Nachhaltiges Arbeiten mit generativer KI



- Generative KI ist nicht umweltfreundlich
- **Rohstoffintensiv:** Hoher Bedarf an **Wasser (!)**, Metallen
- **Energieintensiv:** Forscher schätzen, dass eine ChatGPT-Abfrage etwa **fünfmal mehr Strom** verbraucht als eine einfache Websuche. (MIT News, 2025)

## Forschung zeigt zunehmend:

(vgl. Bangerl et al. 2025, Kumar et al. 2025, Kosmyna et al. 2025)

- (Teil-)Auslagern von Tätigkeiten an GenKI kann zu Disengagement und dem Verlust / Verschlechterung eigener Fähigkeiten führen...
- ... insbesondere beim Erlernen neuer Fähigkeiten

## Abwägung: Produktivität vs. Kompetenz



# Diskussion, Fragen, Meinungen, ...?

# Praktische Übung II: Ausprobieren verschiedener Use Cases

# Praktische Übung II: Mit ChatGPT vertraut machen

## 1. Aufteilung in Break-Out Räume (3-5 Personen)

## 2. Übungsmaterial downloaden

- Google-Drive Ordner „Praktische Übung 2“ herunterladen

## 3. Mindestens 2 Beispiele im Team ausprobieren

UC1: Meeting vorbereiten & E-Mail erstellen

UC2: Datenaufbereitung & Visualisierung

UC3: Werbebeiträge erstellen

UC4: Zielgruppenanalyse & Präsentation

UC5: Inhalte zusammenfassen und verstehen

UC6: Ideengenerierung und -ausarbeitung

UC7: Situationen simulieren



**Google Drive Ordner**  
<https://tinyurl.com/innos-workshop>



**UC2** → erfordert ChatGPT Plus / Mistral Pro Account

**UC4** → empfohlen via ChatGPT Plus / Copilot

**UC7** → erfordert ChatGPT Plus Account

Wenn keine eigene Lizenz:

ChatGPT Plus Zugang:

**E-Mail:** [hci-edtech@iicm.edu](mailto:hci-edtech@iicm.edu)

**Passwort:** Prompt\_SPG\_Workshop2

**ODER**

Mistral Le Chat Account:

**E-Mail:** [hci-edtech@iicm.edu](mailto:hci-edtech@iicm.edu)

**Passwort:** PromptEg\_TU\_Workshop

# Praktische Übung II: Mit ChatGPT vertraut machen



Wie sind Sie  
vorgegangen?



Wie zufrieden  
sind Sie mit  
dem Ergebnis?




Welchen  
UC sollen wir  
nochmal  
besprechen?

→ Musterlösungen für alle Übungen sind im Driver Ordner

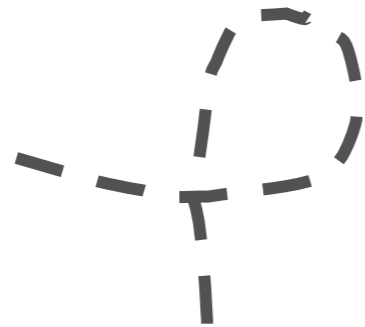
# Abschluss & Reflexion

# Offene Fragen, Meinungen, Diskussionpunkte ...?

# Reflexion zum Workshop



Das möchte ich im  
Arbeitsalltag  
anwenden /  
ausprobieren?



Was hat mir  
gut gefallen?



Was kann  
man noch am  
Workshop  
verbessern?



[https://padlet.com/kopkow/  
reflexion-zum-workshop-  
5i6402j0uhz438v5](https://padlet.com/kopkow/reflexion-zum-workshop-5i6402j0uhz438v5)



# DIGITALISIERUNG IST

## EASY

Folgen Sie uns



für mehr Informationen zu Veranstaltungen,  
Digitalisierung und Innovation.

[www.dih-sued.at](http://www.dih-sued.at)

Kontakt:

[Kopkow@tugraz.at](mailto:Kopkow@tugraz.at)

[Mia.bangerl@tugraz.at](mailto:Mia.bangerl@tugraz.at)

